

## PROJETO ERAMUS+ EFAC - "FROM EARTH-FRIENDLY AGRI-CULTURE TO HEALTH-FRIENDLY FOOD: A EUROPEAN TRIP FROM FIELDS TO PLATES."

*Prof.ª Paula Espírito Santo*

### DE 7 A 11 DE NOVEMBRO/22 PORTUGAL

Olá! Aqui ficam as notícias sobre o início deste projeto. De 7 a 11 de novembro/2022 este grupo de coordenadores reuniu na Escola Secundária de Albufeira, para preparar e organizar as atividades para este ano letivo e o próximo. Ficam desde já apresentados, da esquerda para a direita:



**Roberto Lo Faro, da Sicília, Itália**

**Cecilia Barkman, da Suécia**

**Anna Wallergård, da Suécia**

**Fabienne Bilterijis, da Bélgica (coordenadora principal)**

**Paula Espírito Santo, de Portugal**

**Os dias 7 e 11 foram destinados às viagens dos parceiros estrangeiros.**



### DIA 8 DE NOVEMBRO

*visita à escola e sessão de boas vindas*

Durante a manhã os coordenadores da Bélgica, Itália e Suécia chegaram, fizeram uma visita à escola e foram recebidos pelo Subdiretor.

### MUSEU DE PORTIMÃO

*situado numa antiga  
fábrica de conservas*

Depois do almoço houve tempo para uma visita guiada ao Museu de Portimão.



# MOMENTOS CULTURAIS

*Música tradicional portuguesa*

No final do dia todos puderam ouvir, tocar e dançar no Hotel Inatel, com o grupo Entretenga.



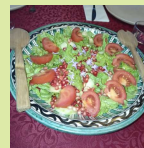
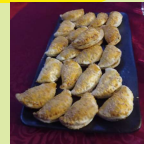
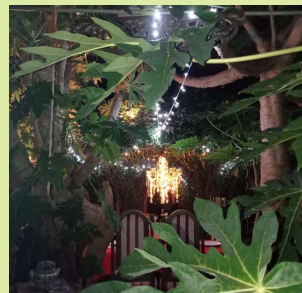
## DIA 9 DE NOVEMBRO

*Minas de Sal Gema - Loulé*

Da parte da manhã visitaram as Minas de Sal Gema e, de seguida, conheceram o mercado de Loulé, onde almoçaram algo típico português, as "Bifanas", acompanhadas de uma cerveja portuguesa. Durante a tarde decorreram os trabalhos sobre o projeto na ESA.



## Visita à "Horta da Lapa"



No final do dia houve uma visita à quinta "Horta da Lapa" - Algoz, onde jantaram e se deliciaram com as iguarias... 😊



## DIA 10 DE NOVEMBRO

*Finalização de trabalhos e visita ao centro de Albufeira*

Os trabalhos relativos ao projeto / programa / reagendamentos das mobilidades ficaram concluídos da parte da manhã. O almoço foi na cantina da escola e da parte da tarde visitaram o centro de Albufeira.

# Juntos somos mais fortes e o Planeta precisa e merece!

*João Pedro Brito da Mana, EB. Dom Martim Fernandes 7C*



Nos dias 11, 12 e 13 de novembro decorreu, em Paredes, o Seminário Nacional de Jovens Repórteres do Ambiente JRA, iniciativa da ABAE. Este encontro anual contou com cerca de 100 alunos de escolas de todo país que ajudam na proteção e na sustentabilidade do ambiente através de reportagens, artigos, fotos, vídeos, podcasts e campanhas. Durante 3 dias, tivemos a oportunidade de conhecer, investigar, reportar e partilhar um conjunto de aspetos e projetos relacionados com o ambiente e pusemos em prática o nosso pensamento crítico, iniciativa, criatividade, colaboração e comunicação.

Gostei muito de participar neste encontro pela segunda vez. Apresentei o meu trabalho sobre a importância das alfarrobeiras para o ambiente e a economia local do Algarve, que valeu uma menção honrosa. Aprendo sempre muito, foi muito divertido e tive a oportunidade de conhecer muitos outros jovens que se preocupam e interessam pelo ambiente como eu. Espero que no ano que vem voltarei a participar com um novo trabalho em prol do ambiente, com colegas da minha escola. Uma vez JRA, para sempre JRA!



## ESCOLA BÁSICA DA GUIA

### Visita de Estudo Mina de Sal-Gema, Loulé

No passado dia 30 de novembro, os professores de História, Pedro Lourenço e Geografia, Paula Gordinho, conjuntamente com os alunos do 7ºBG, desceram às entranhas da terra, mais precisamente a 230m de profundidade, ou seja, 30m abaixo do nível médio das águas do mar, tendo a oportunidade de visitar a mina de Loulé. Uma visita guiada por um geólogo e engenheiro de minas, que ao longo de cerca de 3 horas transmitiram-nos preciosas e curiosas informações sobre a importância do sal-gema e desta mina. Neste dia reinou a boa disposição, espírito de camaradagem, curiosidade, conhecimento e aventura e também alguns nervos à mistura!

Prof. Pedro Lourenço





# Thanksgiving na EB da Guia

No dia 24 de novembro celebrou-se mais um "Thanksgiving" e os alunos das turmas de Inglês do 3.º ciclo da nossa escola tiveram a oportunidade de conhecer a origem desta celebração tão importante nos EUA e no Canadá. Visualizaram alguns vídeos sobre os factos históricos que deram origem a esta tradição, adquiriram vocabulário alusivo a esta temática, participaram em jogos culturais sobre esta festividade e contribuíram para a exposição que está patente à entrada do edifício principal.

Prof.ª Ana Paula Soares  
Prof. Edgar Dias



## Notícias da EB da Guia

Prof.ª Petra Fernandes

### MAR POÉTICO

A disciplina de Português associou-se às comemorações do Dia Nacional do Mar e elaborou uma exposição com o título "Mar Poético". A exposição esteve patente no átrio da escola. Que a poesia continue a navegar nas ondas do mar e que o lixo não vá lá parar!



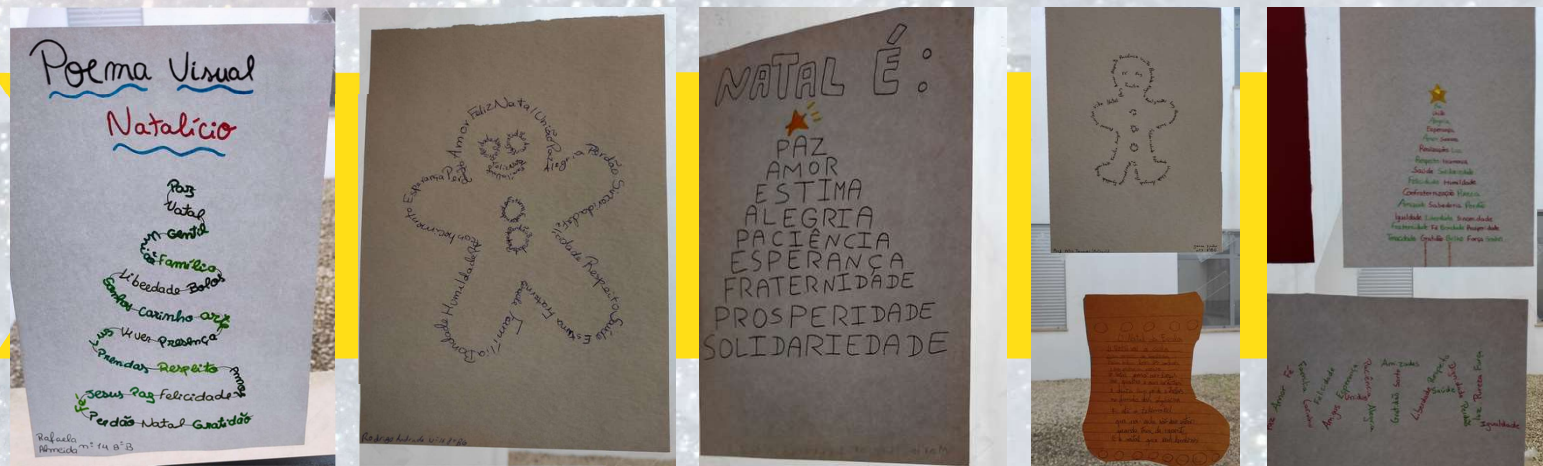
### NATAL CRIATIVO

Os alunos das aulas de apoio de Português participaram num ateliê criativo. A arte nasceu e o átrio a recebeu!



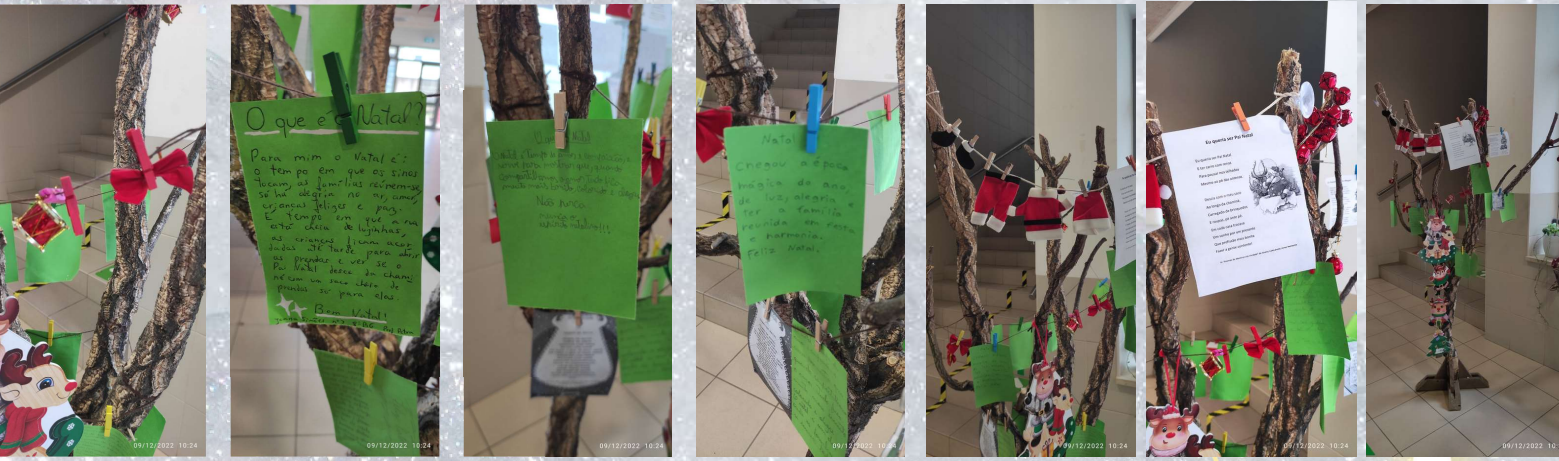
# POESIA VISUAL

A janela abriu as portadas e recebeu vários poemas visuais. Estes poemas nasceram da inspiração natalícia. A poesia está em todo o lado, nós por vezes é que andamos distraídos e não a conseguimos ver.



# ÁRVORE CRIATIVA

A árvore lançou o desafio e os alunos responderam. Vestiu-se de verde e vermelho para receber os textos "O que é o Natal"? O pai Natal também não foi esquecido e as suas roupas estão bem estendidas!



# GALA DE NATAL

No dia 12 de dezembro na Escola Básica da Guia realizou-se a "1ª Gala de Natal", com a incrível participação do melhor pianista professor Pedro Lourenço e do grupo Teatral da Escola.



Não me posso esquecer de falar dos nossos incríveis convidados da Apexa que nos presentearam com uma incrível atuação, demonstrando que, independentemente das nossas capacidades, se tivermos Vontade e Amor, conseguimos chegar à Lua, basta querer. Com uma diversidade de atuações desde os normais teatros, passando pelos cozinheiros natalícios, pelos nossos modelos de pantufas, leitores poéticos, piadas natalícias, cartas ao pai Natal e incríveis jovens cantores. Como disse acima, se tivermos cabeça, podemos chegar longe. Claro que a nossa professora, Petra Fernandes, que é sempre muito aderente às nossas ideias, além de dar o seu toque de magia, já nos conseguiu contagiar com o seu dinamismo. A minha colega, Rafaela Almeida, fez uns deliciosos brownies para oferecer aos nossos convidados, gesto muito bonito e docinho.

**Mateus Barros**  
8.º BC

Esta mágica Gala do Natal, que demonstra toda a inclusão do nosso Agrupamento, contou com muitos sorrisos, palmas e a assistência da nossa diretora, professora Sérgio Medeiros, que esperamos que tenha gostado para que para o ano haja mais. Lembrem-se: neste Natal o melhor presente é estar presente.